

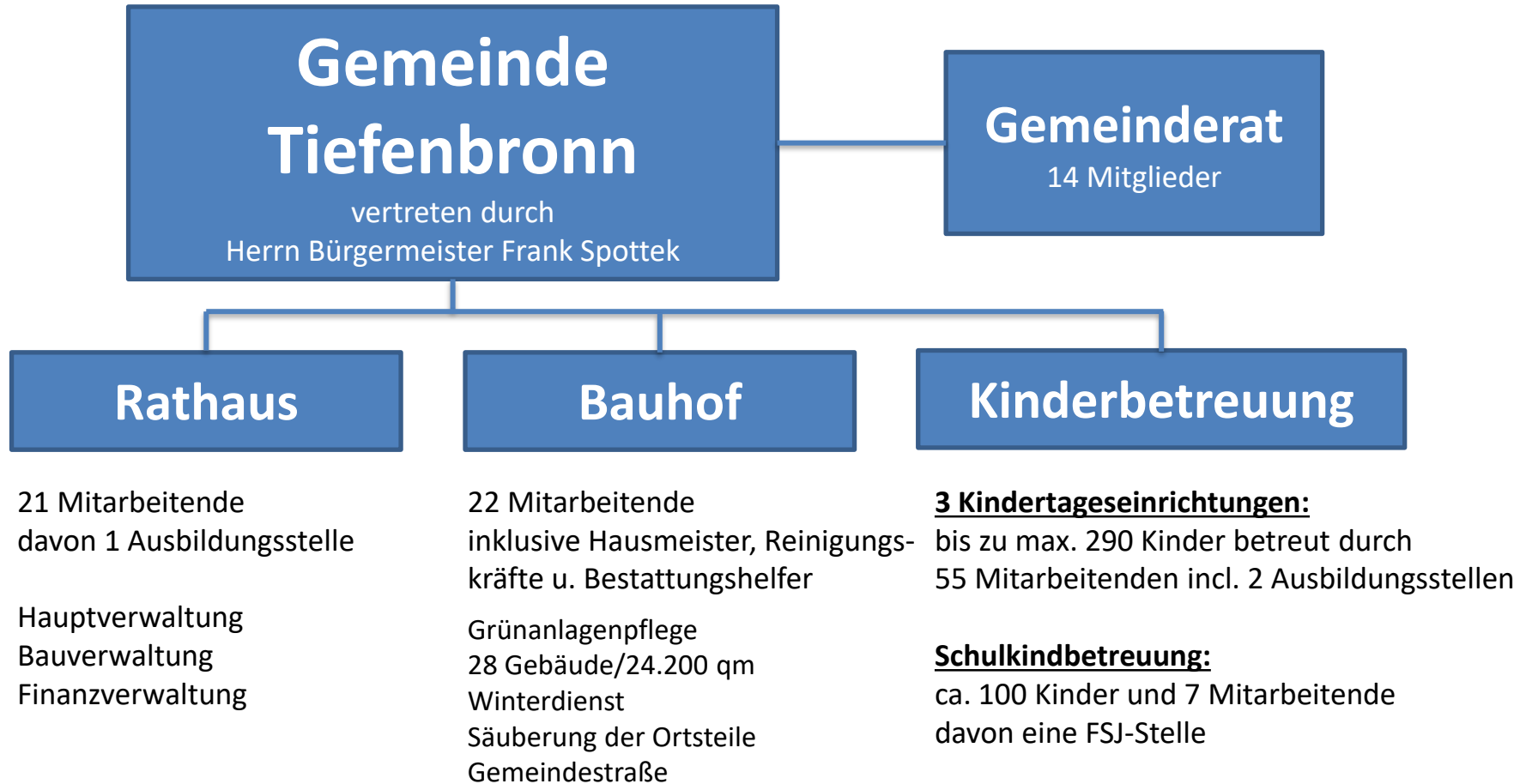
1. Tiefenbronner Unternehmerdialog

**Mittwoch, 29. April 2026
Bürgerhaus Lehningen**

HERZLICH WILLKOMMEN

Uhrzeit	Programmpunkt	Referent / Verantwortlich
18:00 Uhr	Begrüßung und Informationen zu den aktuellen Gewerbethemen	Bürgermeister Frank Spottek
18:15 Uhr	Vorstellung der Energie Tiefenbronn GmbH	Bürgermeister Frank Spottek und Christan Flack, Leiter des Beteiligungsmanagement ENCW Geschäftsführerin Frau Weinmann Geschäftsführer Herr Rausch
18:30 Uhr	Impuls der Wirtschaftsförderung	Jochen Enke, Wirtschaftsförderer Enzkreis Matthias Rink, Baden-Württemberg International Herbert Wackenhut, Netzwerk Hochform / ZPT PF
18:45 Uhr	Offener Austausch mit den Unternehmen	
anschließend	Netzwerken und Gespräche beim Catering	Catering durch den Männergesangsverein Lehningen

„Unternehmen Gemeinde“



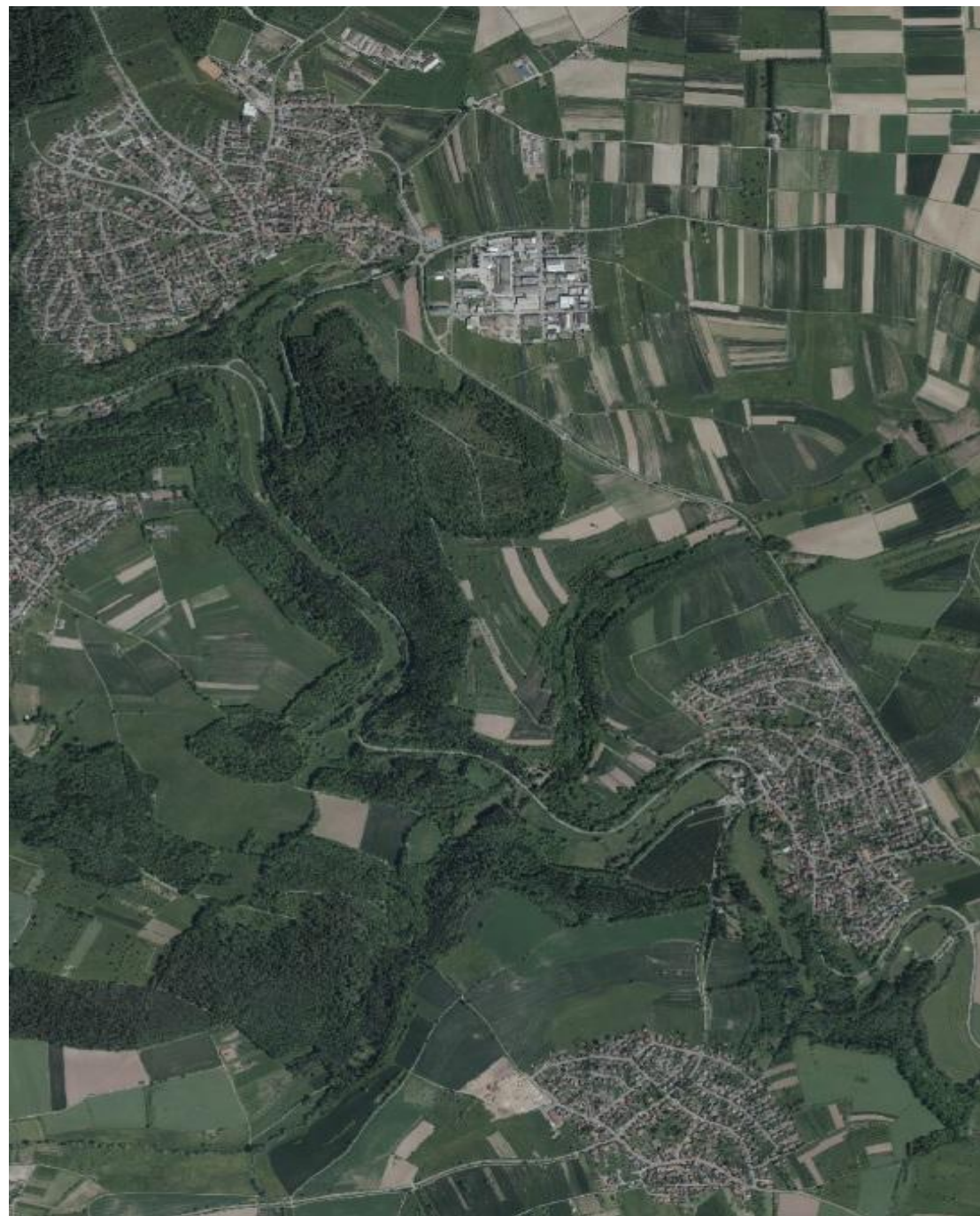
Die Gemeinde Tiefenbronn beschäftigt 105 Mitarbeitende davon 3 Auszubildende und 1 FSJ-Kraft. Unser Haushaltsvolumen liegt im Jahr 2026 bei 18,0 Mio. € im Ergebnishaushalt sowie 9,6 Mio. € im Investitionshaushalt.

Tiefenbronn

Allgemein

ca. 5.300 Einwohner
nach Zensus 2022
ca. 120 Einwohner weniger
(- 350.000 € weniger Anteil
Eink.st. und Schlüsselzuw.)

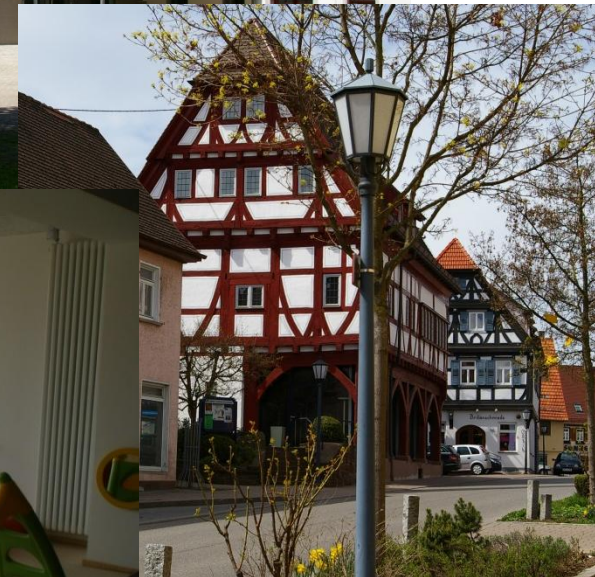
1.479 ha Gemarkung
= 15 qkm
365 Meter – Würmtal
460 Meter – Rittersn
39 km Straßen/
Kanal/Wasserleitung
u.v.m.



Tiefenbronn

Allgemein

- > 30 Vereine/Organisationen
- 2 Mehrzweckhallen/BGH Lehn.
- Bürger- und Kulturhaus „Rose“
- 3 Feuerwehrgerätehäuser
- 1 Grundschule mit Sporthalle
- 3 Kindertageseinrichtungen
- 12 Spielplätze
- 1 Jugendraum
- 2 Friedhöfe
- u.v.m.



Eckpunkte Haushalt 2026

Die ordentlichen Erträge des Ergebnishaushalt 2026 haben ein Volumen in Höhe von insgesamt 17.605.500,00 €.

Die ordentlichen Aufwendungen betragen 18.055.500,00 €, so dass das ordentliche Ergebnis 2026 - 450.000,00 € beträgt.

Die geplanten Investitionen für 2026 belaufen sich auf ein Volumen in Höhe von 9.664.300,00 €.

Die Zuschüsse für die Investitionen belaufen sich 4.986.000,00 €.

Trotz der angespannten Lage investieren wir gezielt in die Infrastruktur, Gewerbeansiedlung und Daseinsvorsorge unserer Gemeinde:

Investitionen

Haushalt 2026

Sanierung der Gemmingenhalle = 4,5 Mio. €

Erschließung Gewerbegebiet Ost BA I = 1,6 Mio. €

Grunderwerb Gewerbegebiet Ost BA II = 0,9 Mio. €

Fahrzeugausstattung Feuerwehr = 0,5 Mio. €

PER-Elimination Wasserversorgung

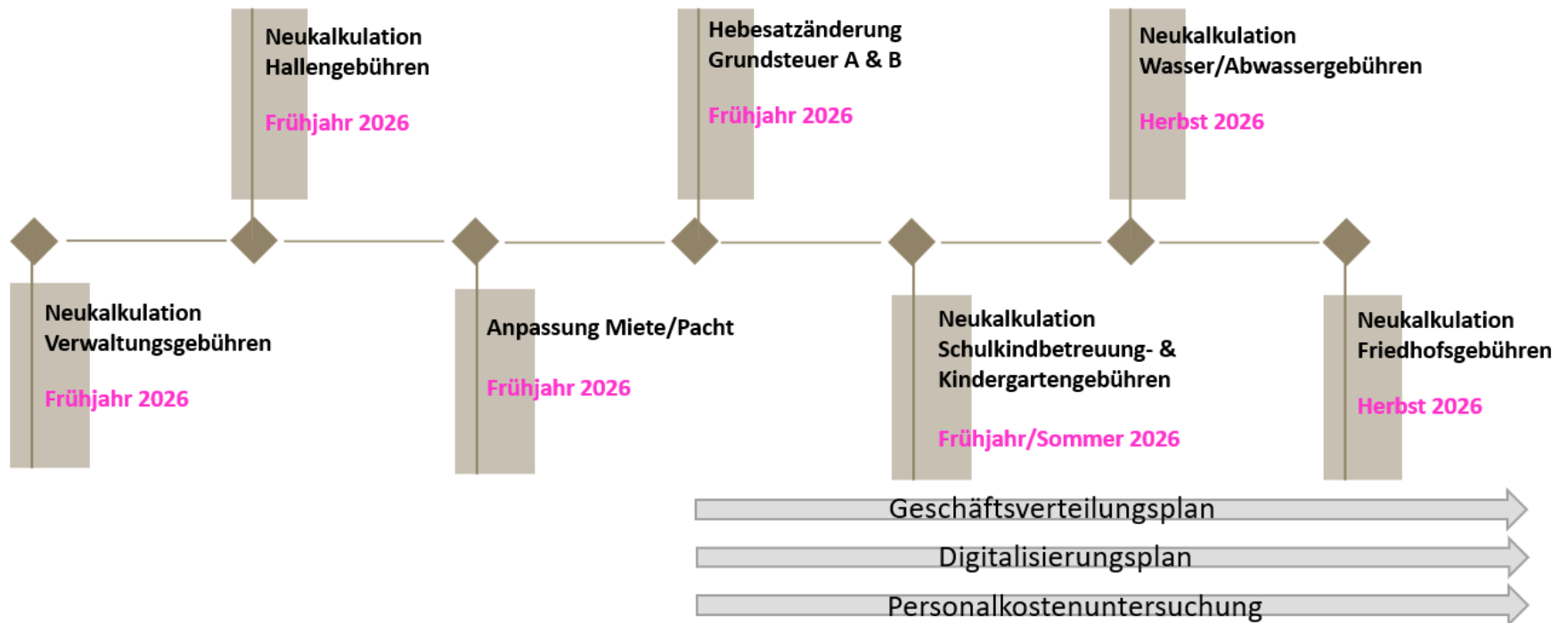
Mühlhausen = 0,5 Mio. €

Inlinersanierung Abwasserkanäle = 0,3 Mio. €

Sanierung Bauhofgebäude = 0,22 Mio. €

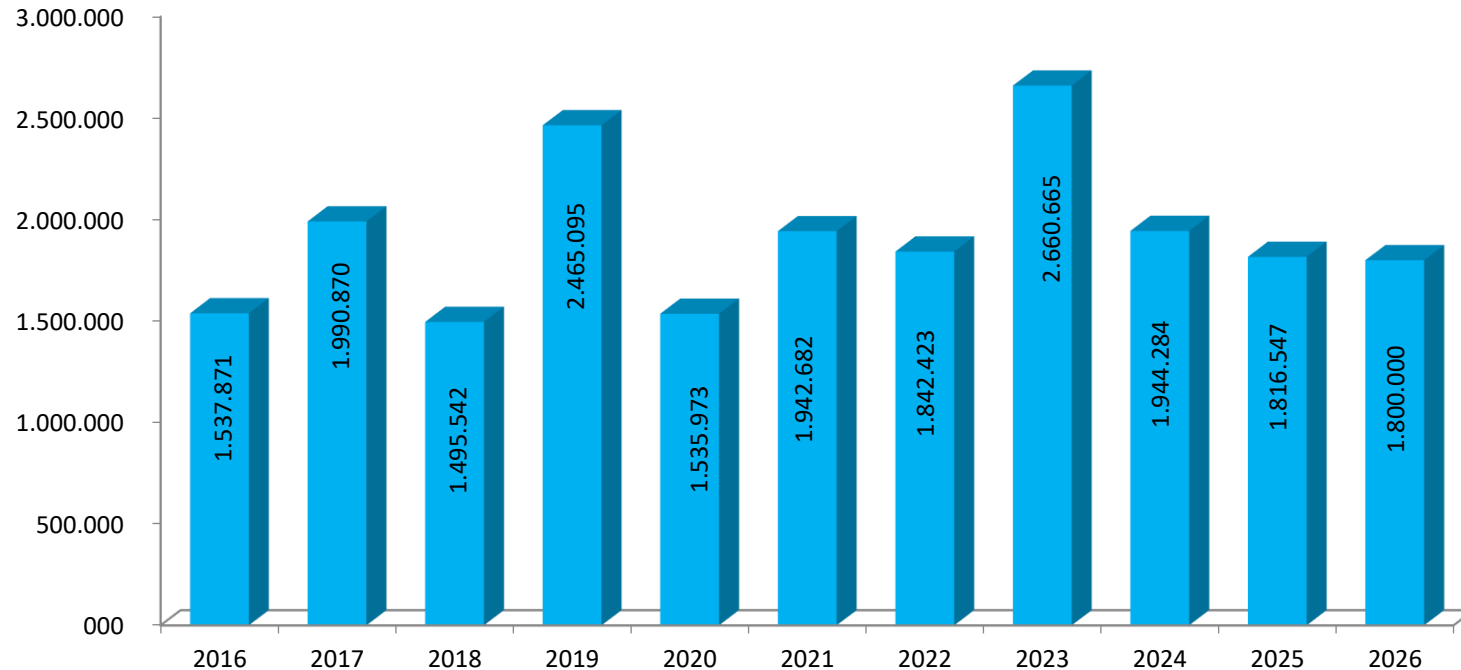
Umstellung auf LED Straßenbeleuchtung = 0,1 Mio. €

Haushaltskonsolidierung



Gewerbesteuer in Höhe von 340 % bleibt in dieser Höhe bestehen.

Gewerbsteuer

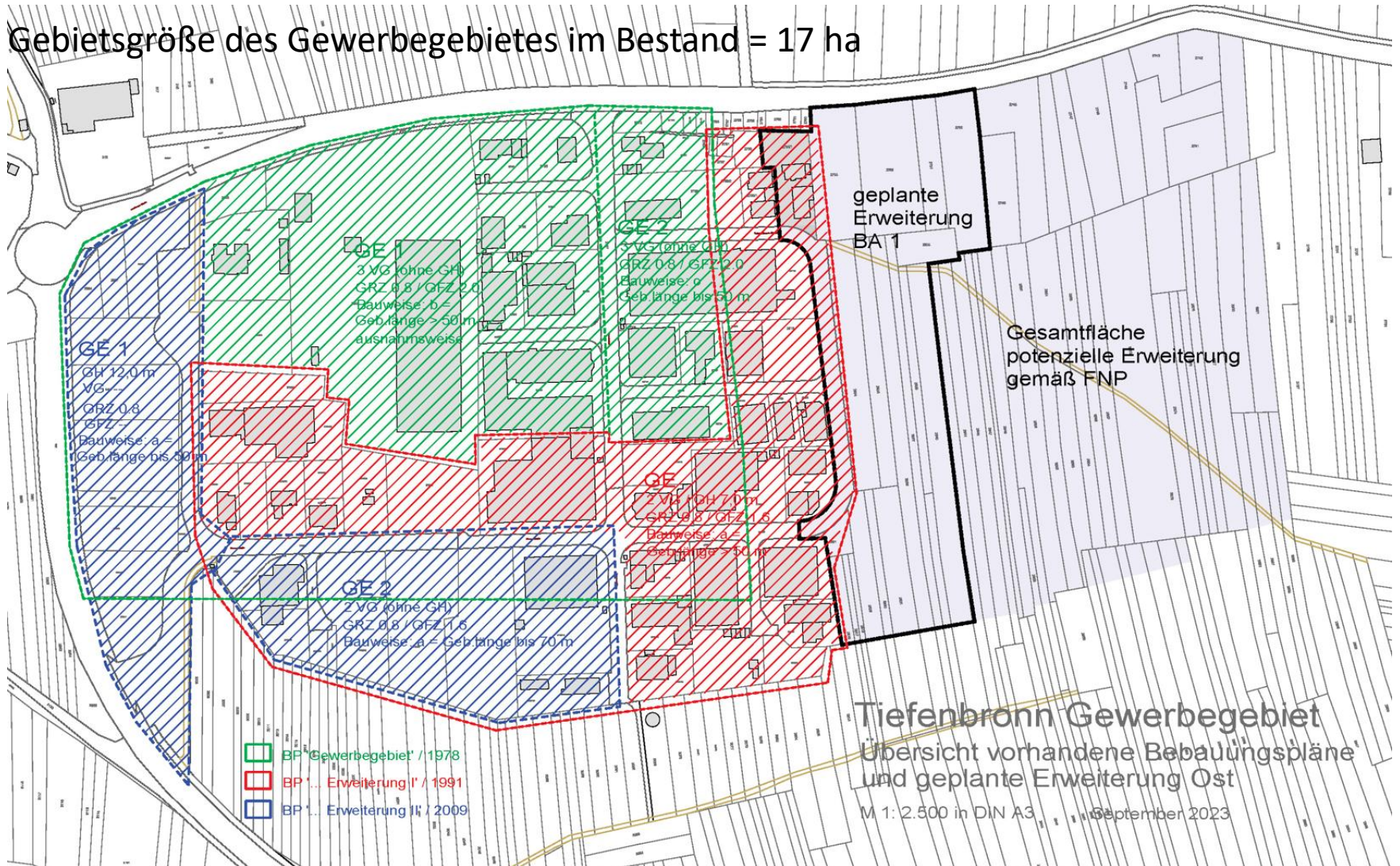


Die Gewerbesteuer in Höhe von 340 % bleibt in dieser Höhe bestehen.
Denn Sie brauchen Verlässlichkeit und Planungssicherheit – keine Überraschungen!
Ihr wirtschaftlicher Erfolg ist auch die Grundlage für unsere Entwicklung!

Gewerbegebietsentwicklung

Entwicklung 1978 - heute

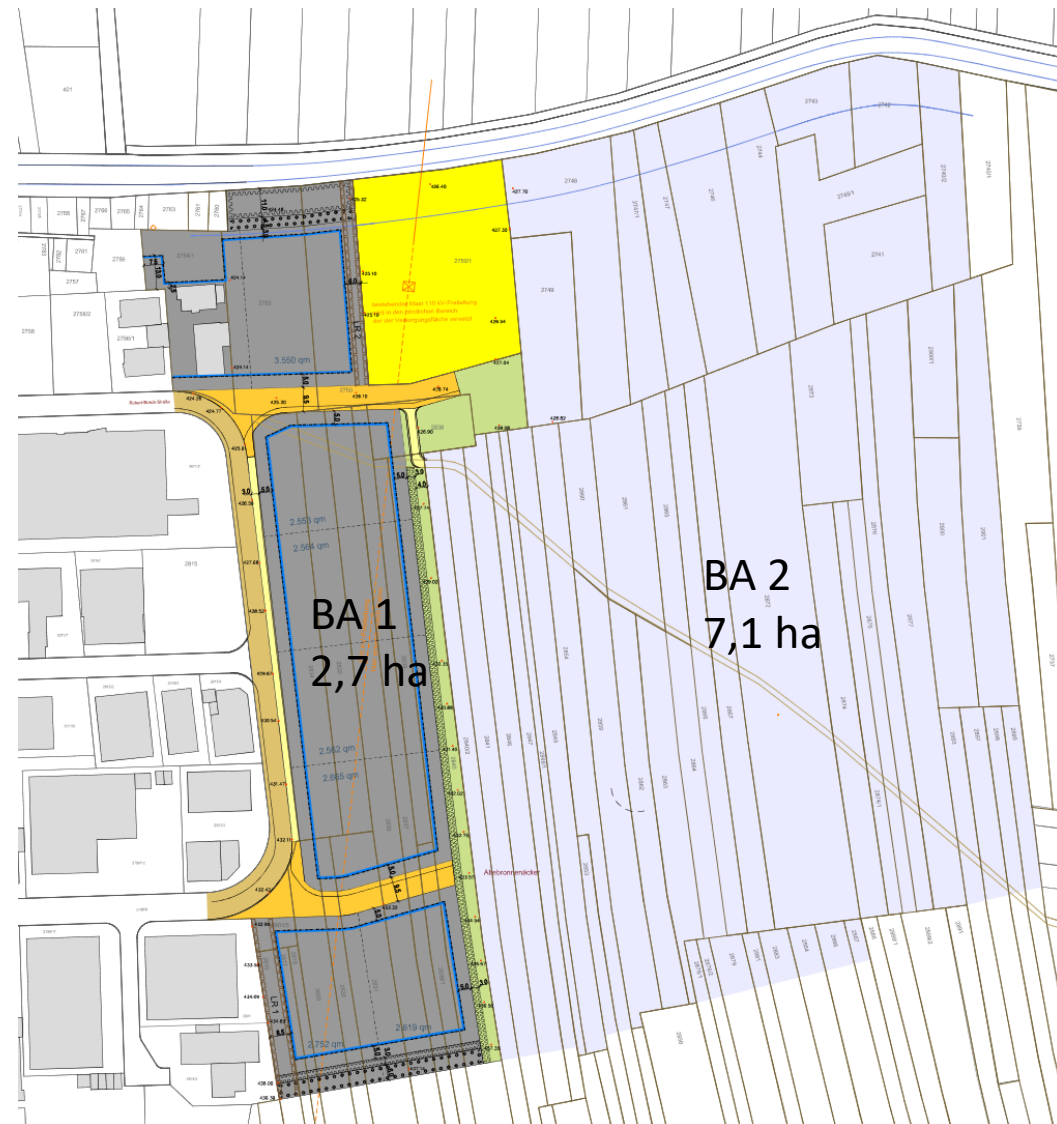
Gebietsgröße des Gewerbegebietes im Bestand = 17 ha



Erweiterung Gewerbegebiet

Erschließung BA 1:

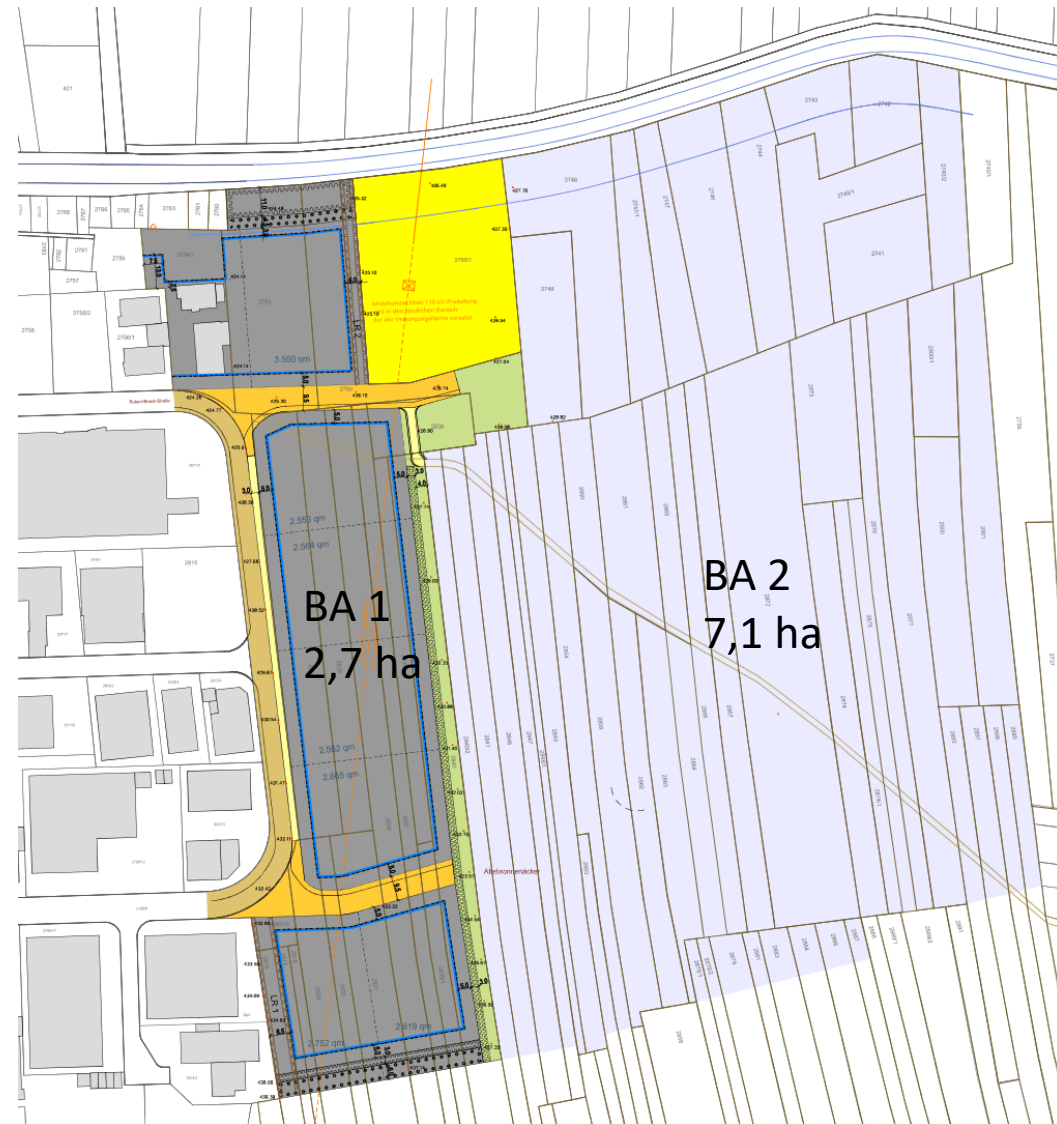
- Grunderwerb erledigt 2020-2023
- Bebauungsplan aufgestellt 2024
- Ausschreibung Erschließung läuft
- Vergabe im GR 22. Mai 2026
- Erschlossen bis Frühjahr 2027
- Kosten ca. 1,6 Mio. €
- Grundstückspreis 225 €/qm
- Gebietsgröße 2,7 ha
- Gebäudehöhen zw. 8 m und 12 m
- Vergabekriterienkatalog
- verschiedene Grundstücksverkaufsgespräche laufen
- Mindestgröße 1.000 qm



Erweiterung Gewerbegebiet

Grunderwerb BA 2:

- Beschluss Grunderwerb im GR am 23.01.2026
- Grundstücksverhandlungen mit Eigentümer laufen
- Gebietsgröße ca. 7,1 ha
- aus finanziellen Gründen Aufkauf über 2 Jahr (ges. 1,8 Mio. €)

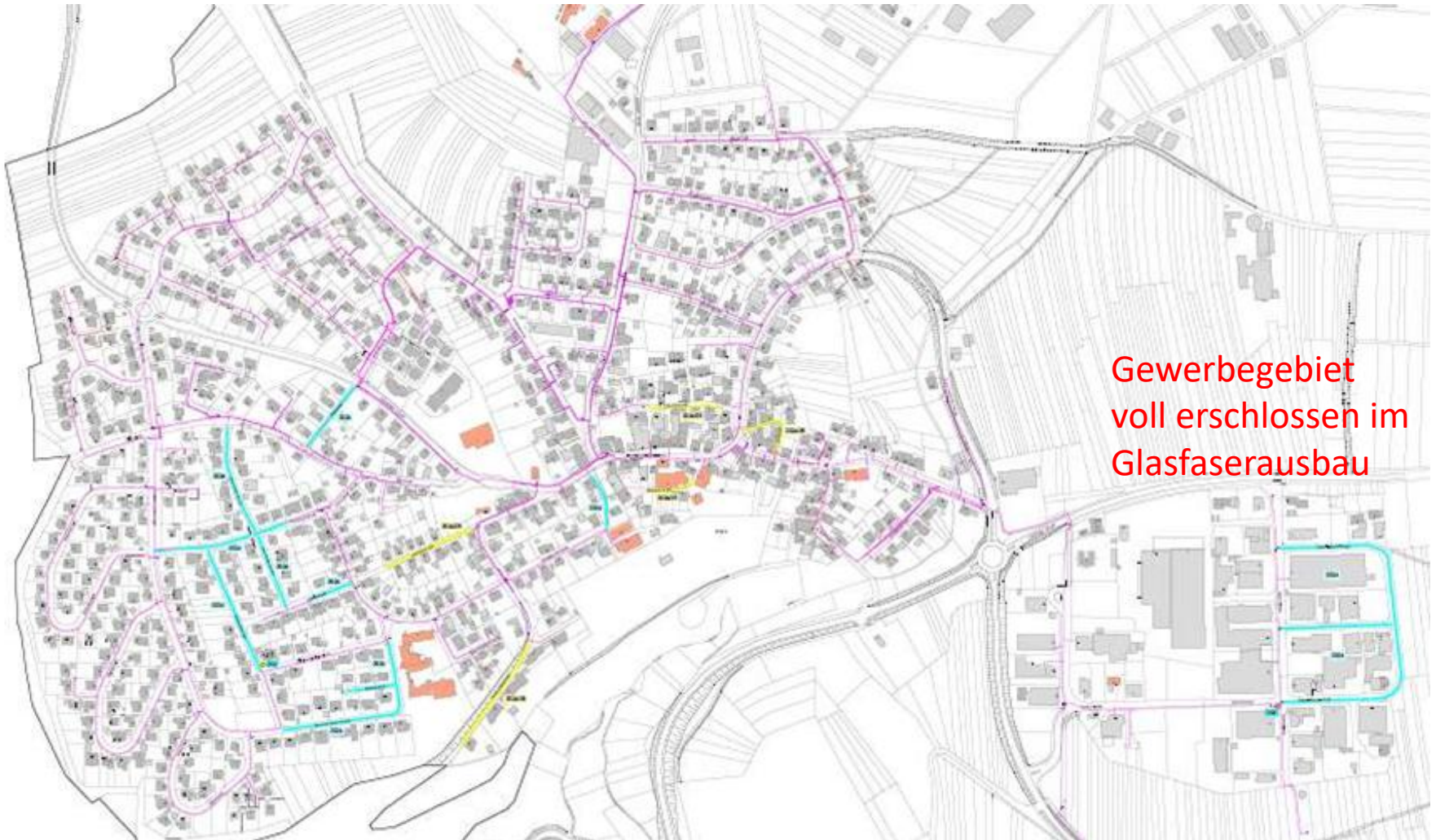


Handlungsfeld

Infrastruktur & Standortentwicklung

- Lage im Raum zwischen Karlsruhe / Stuttgart / Sindelfingen
- Autobahnanschluss Heimsheim in 6 km ohne Ortsdurchfahrt
 - Problem: Ausbau der L 573 in Richtung Heimsheim
- ÖPNV mit den Linien 666 und 652 in alle Richtungen angebunden
- Versorgung durch den Netto-Einkaufsmarkt und die Geschäfte in der Ortsmitte gesichert
- Naherholung Offenland/Waldgebiet Dornhau
- Breitbandausbau mit Glasfaseranschlüssen
- Energiesicherheit durch Umspannwerk
- Energiethemen künftig über Energie Tiefenbronn GmbH

Infrastruktur Glasfaserausbau



Gewerbegebiet
voll erschlossen im
Glasfaserausbau

Handlungsfeld Fachkräfte & Soziales

- Wohnraum für Mitarbeiter
Bereitstellung von Bauland / Bauturbo – Thema des GR
- Kinderbetreuung und Bildung sehr gut aufgestellt in Tiefenbronn
(Kooperation mit Grundschule!?)
- Sozialversicherungspflichtige Arbeitsplätze:

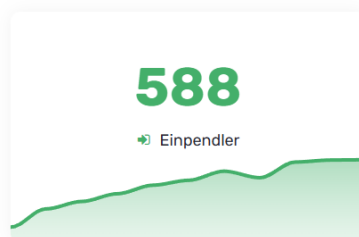
<u>2025</u>	<u>2023</u>	<u>2016</u>	<u>2006</u>
771	846	717	803

- Pendler

Kreisangehörige Gemeinde

Tiefenbronn

5.395 Einwohner



Netzwerkarbeit & Wirtschaftsförd.

- Unternehmerdialog jährlich im Frühjahr durch Gemeinde Tiefenbronn
- evtl. Etablierung regelmäßiger unterjähriger Treffen der Unternehmer der Gemeinde Tiefenbronn
- Gewerbeflächenmanagement über WiFö Enzkreis
- Unterstützung durch die Gemeinde Tiefenbronn und die Wirtschaftsförderung
- Besuch der Tiefenbronner Unternehmen durch Bürgermeister Spottek

Kontakt:

Frank Spottek
Bürgermeister



Bürgermeisteramt Tiefenbronn

Gemmingenstraße 1

75233 Tiefenbronn

Tel. 07234/9500-10

Fax. 07234/9500-50

E-Mail: spottek@tiefenbronn.de

Homepage: www.tiefenbronn.de

**Herzlichen Dank
für Ihre Aufmerksamkeit !**